

Indication Géographique, Biosphère et Collectivités Locales, Enjeux et perspectives pour un développement durable : cas du Café Ziama-Macenta

Mory HABA, GUINEE

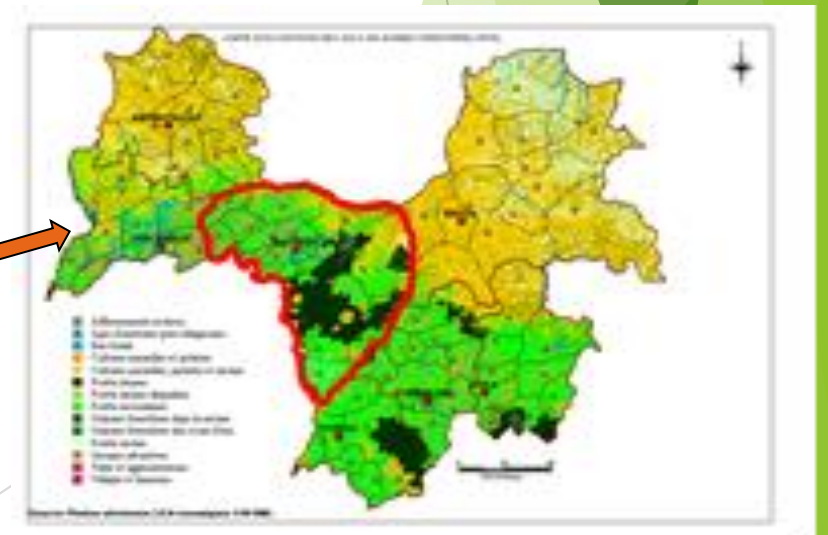


Sommaires....

- ▶ La Guinée..., un pays de l'Afrique de l'Ouest
- ▶ Le Café Ziama-Macenta, première IG de l'Ouest Africain, produit au cœur de la Guinée Forestière
- ▶ L'Association de Défense du Café Ziama-Macenta (ADECAM), encore stagnante depuis sa création
- ▶ Le café Ziama-Macenta, élément de la Réserve de Biosphère du Ziama (RBZ), mais négligé
- ▶ Des Collectivités locales riveraine de la RBZ moins impliquées dans la gestion du Café Ziama-Macenta
- ▶ Nécessités de synergies d'actions pour un développement durable du Café Ziama-Macenta

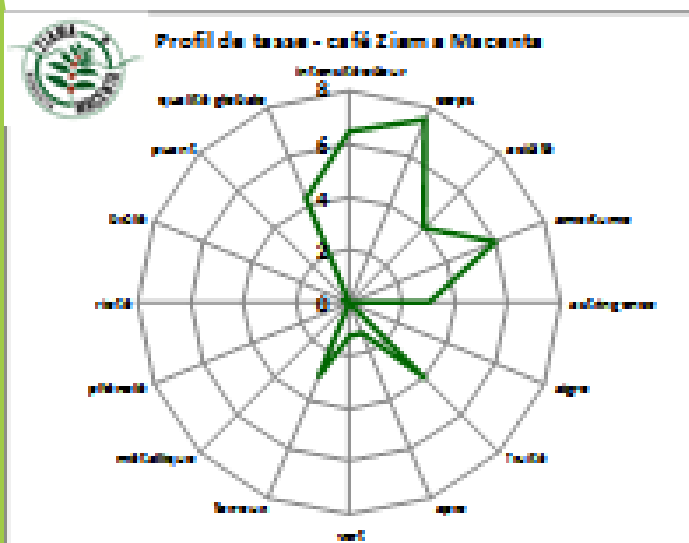
La Guinée..., un pays de l'Afrique de l'Ouest

- ❑ Elle est divisée en quatre grandes régions naturelles (Basse-Guinée, Moyenne-Guinée, Haute -Guinée et **Guinée Forestière** ;
- ❑ La Guinée est essentiellement un pays à vocation Agricole et Minière ;
- ❑ Elle a une superficie de 245 857 km², avec une population de 12,1 millions d'Hbts (2014) ;
- ❑ Une ouverture de 300 km sur l'Océan Atlantique.



Le Café Ziama-Macenta, première IG de l'Ouest Africain, produit au cœur de la Guinée Forestière...

- ❑ Un café Robusta aux caractéristiques avoisinant celles d'un café Arabica (**une saveur acidulée et peu amère, une intensité aromatique élevée, un arôme persistant, fort et fin**) ;
- ❑ Largement influencé par le massif forestier du Ziama (**altitude moyenne de 570m, 2500-3000 mm d'eau/an, forte humidité**) ;
- ❑ Produit dans Systèmes Agroforestiers par des petits planteurs sur 0,5 ha en moyenne ;
- ❑ Reconnu et certifié « Indication Géographique » par l'Organisation Africaine de la Propriété Intellectuelle (OAPI) en 2013.



L'Association de Défense du Café Ziama-Macenta (ADECAM), encore stagnante depuis sa création...

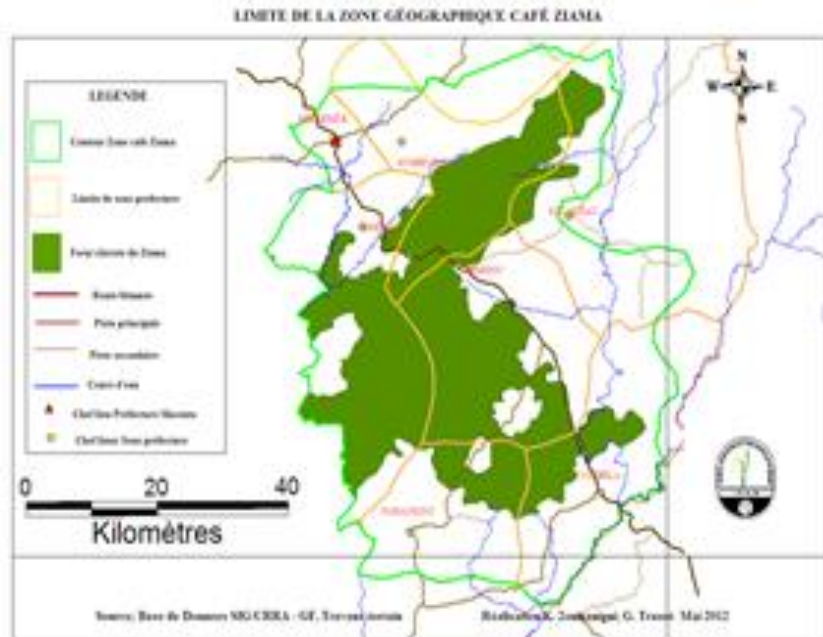
- ❑ L'ADECAM est constitué à sa base de deux Coopératives de producteurs du Café Ziama-Macenta : **Coop WOKO** et **Coop DIANI**, avec **2295 producteurs** repartis en 195 groupements ;
- ❑ De faibles volumes de café vert collectés et vendus entre 2013 et 2017 sous deux types de certification par les deux Coopératives.

No	Nature du café	Quantité commercialisée (en tonne)	Nom de l'acheteur	Type de certification	Année
1	Robusta	18,360	Maison P. JOBIN et SCIE	Non certifié	2013
2	Robusta	20	Maison P. JOBIN et SCIE	Non certifié	2015
3	Robusta	54	Maison P. JOBIN et SCIE	Certification équitable SPP en blanc	2016
4	Robusta	36	Maison P. JOBIN et SCIE	flo-cert fair trade international.	2017
TOTAL		128,360			



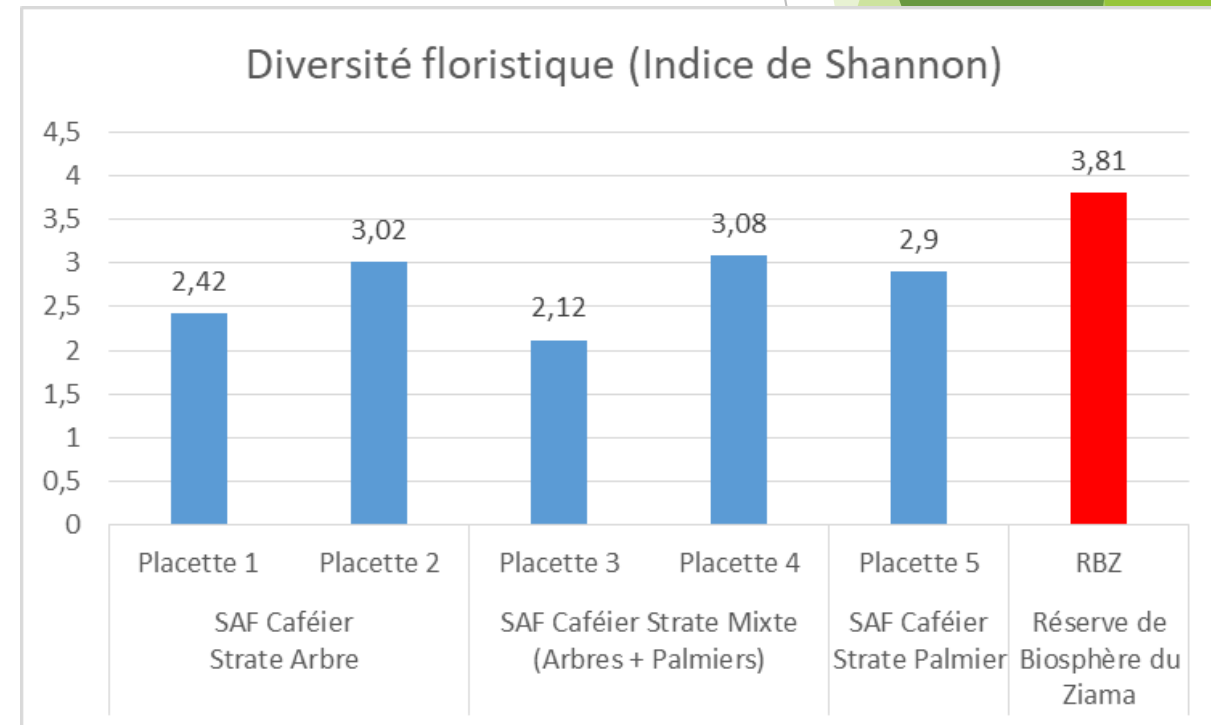
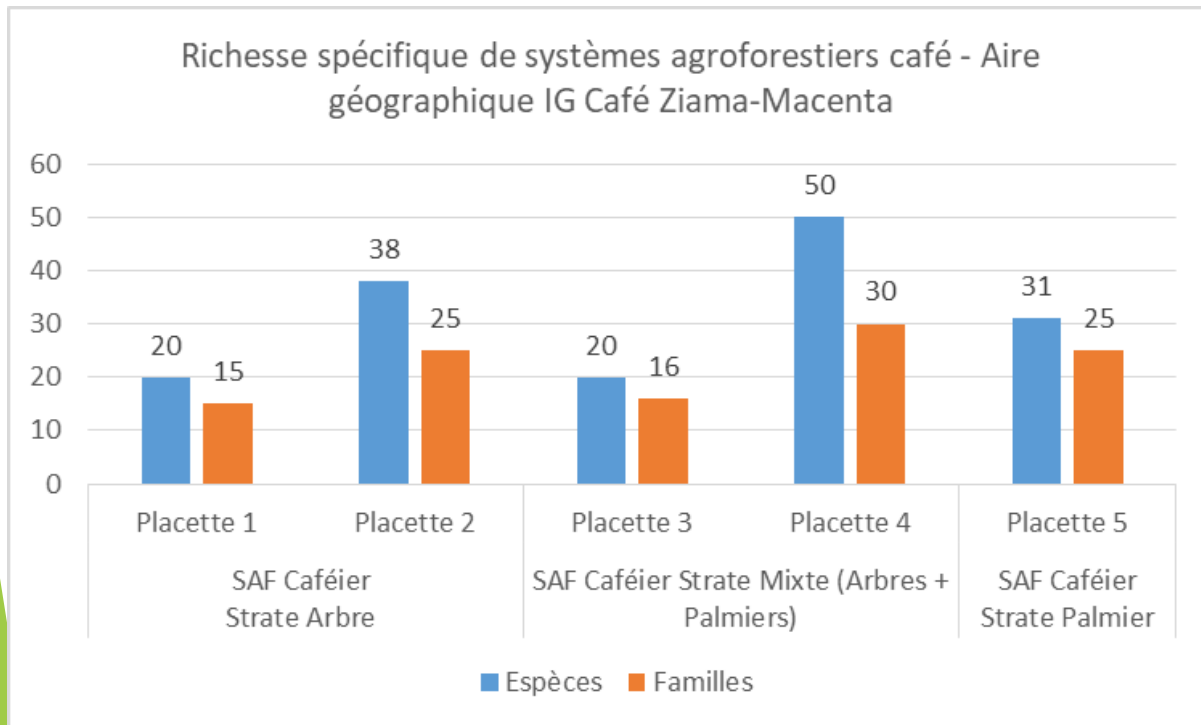
Le café Ziama-Macenta, élément constitutif de la Réserve de Biosphère du Ziama (RBZ), mais négligé...

- ❑ Classé en 1942, le massif forestier du Ziama a été érigée en 1980 en Réserve Biosphère du Ziama (RBZ) par l'UNESCO ;
- ❑ La plupart des plantations de caféiers de l'aire géographique délimitée du Café Ziama-Macenta sont partie intégrantes de la Zone des Gestion Durable de la RBZ selon son Plan d'Aménagement et de Gestion (PAG, 2022-2029) ;
- ❑ Une intervention remarquable de plusieurs Institutions Internationales de Conservation de l'Environnement (FFI, UICN, KFW, UNOPS, etc.)



Le café Ziama-Macenta, élément constitutif de la Réserve de Biosphère du Ziama (RBZ), mais négligé...(2)

- ❑ Le Café Ziama-Macenta est produit dans des Systèmes Agroforestiers traditionnels complexes riches en Espèces végétales d'importance majeure : **3** sur la liste des **espèces de conservation prioritaire de l'UICN** (*Terminalia ivorensis*, *Milicia excelsa*, *Entandrophragma candolei*) et **9 espèces de la Monographie Nationale d'étude de la biodiversité (MNG)**;

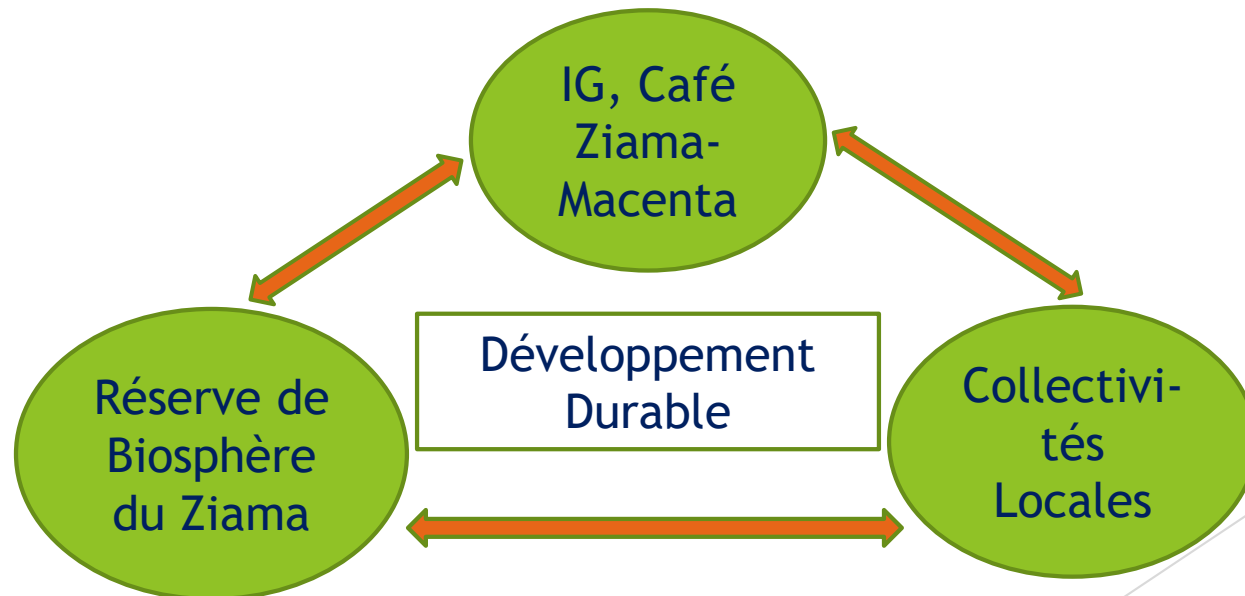


Des Collectivités locales riveraines de la RBZ moins impliquées dans la promotion du Café Ziama-Macenta...

- ❑ Les huit (8) Collectivités Locales situées dans l'Aire Géographique ne prennent pas en compte le développement et la promotion du Café Ziama-Macenta dans leurs Plans de Développement Locaux (PDL) ;
- ❑ Et pourtant, à travers d'autres types de certifications (environnementales), le café Ziama-Macenta pourrait constituer une des source financières et matériels dans les collectivités locales ;
- ❑ D'ailleurs, l'Agence Nationale de Financement des Collectivités (ANAFIC) encourage et soutien les « PDL verts », pouvant soutenir des actions en faveur du Café Ziama-Macenta.

Nécessités de synergies d'actions pour un développement durable du Café Ziama-Macenta...

- ❑ L'IG café Ziama-Macenta ne saurait se développer sans une prise en compte des intérêts des principaux acteurs se partageant l'Aire Géographique de celle-ci ;
- ❑ L'IG Café Ziama-Macenta doit avoir une place privilégiée dans les Plans de Développement Locaux (PDL) des Collectivités pour son développement ;
- ❑ En plus de la **conservation in-situ** de la Réserve de Biosphère du Ziama (RBZ) les systèmes de production du Café Ziama-Macenta dans les Agroforêts traditionnelles devront être considérés à part entière comme de la **conservation Ex-situ** de la Biodiversité végétale et bénéficier des avantages s'y attachant.



Merci pour votre amiable
attention

